



Bofællesskabet
INGE

Marie



Botilbud i Ringsted

til

**blinde/svagsynede voksne mennesker
med udviklingshæmning**



FONDEN *Marie*-HJEMMENE



Egnede botilbud til voksne blinde eller svagsynede mennesker med udviklingshæmning findes kun i begrænset omfang.

Mennesker med kombinationshandicap - fordi de både har et synshandicap og har varig nedsat psykisk funktionsevne - har behov for hjælp og støtte i et botilbud, der er specielt indrettet til dem.

Botilbud til 18 blinde/svagsynende voksne mennesker med udviklingshæmning

Voksne blinde eller svagsynede mennesker med udviklingshæmning tilbydes ofte en boligløsning, hvor de fysiske rammer ikke er indrettet i overensstemmelse med de særlige behov, man har som synshandicappet.

Ofte er der kun få synshandicappede personer i en større gruppe mennesker med udviklingshæmning, og det gør det vanskeligt at

efterkomme de behov, den synshandicappede har i forhold til lysforhold, farvekontraster og gangarealer.

Mange blinde eller svagsynede mennesker med udviklingshæmning har vanskeligt ved at færdes i et miljø, hvor der også bor seende mennesker. For at sikre de synshandicappede de bedste udvik-

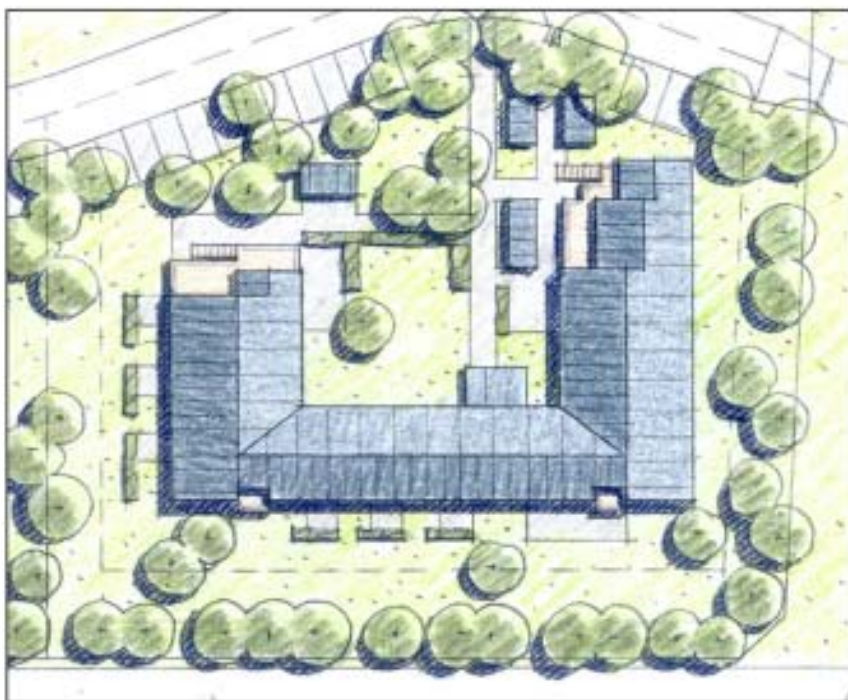
lingsbetingelser må man skabe et miljø kun for dem.

Mennesker med synshandicap har behov for, at de fysiske rammer er genkendelige og forudsigelige samtidig med, at der er taget højde for synshandicappet i belysning, farver, kontraster og ganglinier. Ligeledes skal der være individuelt tilpassede synskompenserende hjælpemidler. De pædagogiske metoder skal tage udgangspunkt i den enkeltes behov for genkendelighed.

Der er stor forskel på at bo og bo godt, når man er et menneske med både synshandicap og udviklingshæmning.

Uden en helhedsløsning kan det betyde at disse mennesker mangler netop den støtte, hjælp og vejledning, de har behov for, hvis de fortsat skal udvikle sig.

Den enkelte kommune har ofte ikke nok beboere fra målgruppen til at kunne tilbyde en boligløsning, som tager hensyn til synshandicappet, hvorfor opgaven med at etablere et målrettet botilbud må løftes op på et landsdækkende niveau.



Fonden Mariehjemmenes mulighed for etablering af botilbud

Fonden Mariehjemmene har igennem de seneste år modtaget flere henvendelser fra pårørende og professionelle, som peger på, at der mangler botilbud på Sjælland til denne udsatte gruppe. Derfor er Mariehjemmene gået ind i arbejdet med at oprette et botilbud til 18 voksne blinde eller svagsynede mennesker med udviklingshæmning.

Boligerne er etableret efter § 143 b i lov om almene boliger, hvor Fon-

den Mariehjemmene har indskudt grundkapitalen på 7 % af boligernes samlede anskaffelsessum samt finansierer servicearealernes samlede anskaffelsessum.

Fonden Mariehjemmene har ressourcer til at gå ind i opgaven, og driver i dag 13 hjem heraf nogle uden driftsoverenskomst og hvor flere kommuner har mulighed for at anvende det samme hjem.

Foruden plejecentre har Fonden Mariehjemmene bred erfaring med at oprette botilbud til mennesker med særlige behov. Således drives i dag 3 socialpsykiatriske botilbud, 2 bosteder for mennesker med udviklingshæmning, 1 center for prostituerede stofafhængige og 1 botilbud for mennesker med erhvervet hjerneskade. Fonden Mariehjemmene er således gearret til at løse opgaver på et højt fagligt niveau til forskellige målgrupper.



Facade mod syd



Facade mod nord

Målgruppen

Overordnet er målgruppen blinde eller svagsynede voksne mennesker med udviklingshæmning i en sådan grad, at de ikke er i stand til at bo i en selvstændig bolig.

Nogle har brug for socialpædagogisk rådgivning, vejledning og støtte til personlig hygiejne, almindelig daglig levevis, indkøb, økonomi og sociale funktioner.

Den enkelte person kan udtrykke ønsker og behov entydigt og er selvhjulpne på mange områder omkring egen person.

Andre har brug for konkret fysisk hjælp eller koncentreret verbal støtte til personlig hygiejne, almindelig daglig levevis, indkøb, økonomi, kommunikation og sociale funktioner.

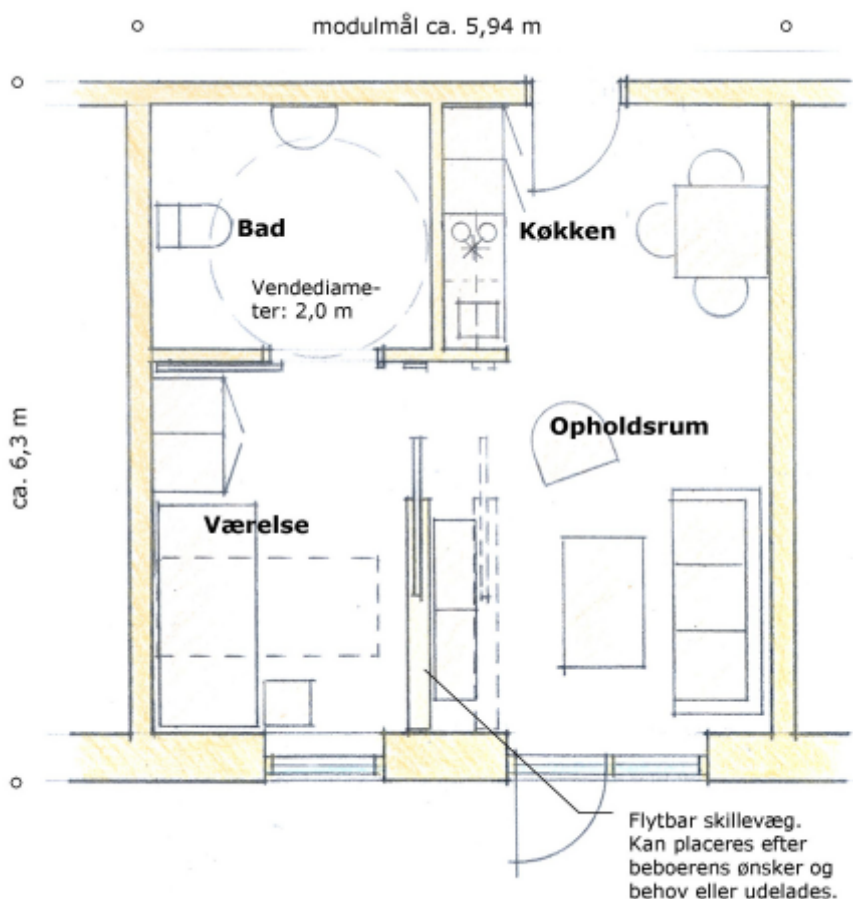


Den enkelte person kan have brug for struktur og forudsigelighed i hverdagen og brug for hjælp eller koncentreret verbal støtte og en til en kontakt for at kunne fastholdes i mange aktiviteter.

Alle har behov for, at der pædagogisk arbejdes med blindekompenserende metoder.

Alle har brug for beskyttet dagbeskæftigelse eller lignende.

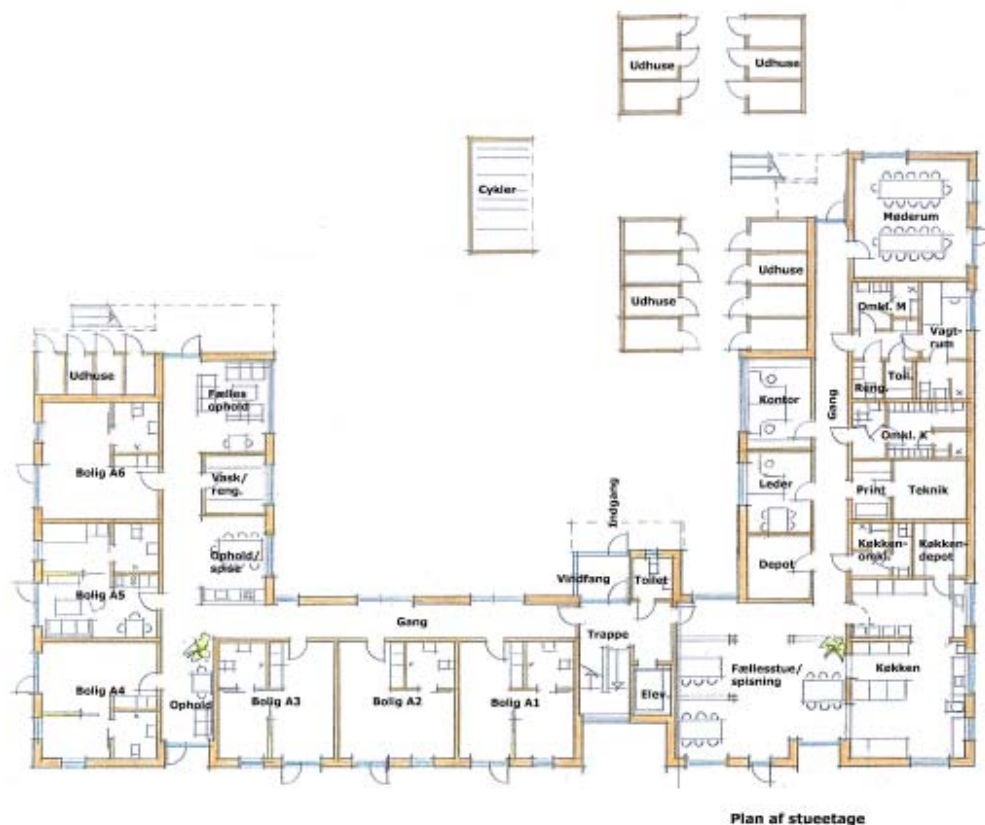
Gruppen bør sammensættes ud fra en faglig vurdering af, om den enkeltes behov for pædagogisk hjælp, støtte og vejledning kan tilgodeses af botilbuddets medarbejdere.



Værdier og pædagogik

Inge Marie er et specialiseret, handicapkompenserende botilbud til mennesker med synshandicap og udviklingshæmning.

Botilbuddet skal være et hjem, hvor den enkelte beboer oplever at kunne færdes i et miljø, der er trygt og genkendeligt og samtidig udfordrende og udviklende.



Som beboer får man den hjælp, støtte og struktur, der er behov for, for at kunne mestre eget liv mest muligt.

De individuelle synshandicaps kompenseres ved indretning af egen bolig, og eventuelle synsrester kan udnyttes optimalt ved hjælp af botilbuddets særlige belysning, farver, kontraster og ganglinier.

Den socialpædagogiske indsats tager udgangspunkt i den blindepædagogiske referenceramme og sikrer den enkelte beboers individuelle udvikling ud fra egne forudsætninger, ressourcer, muligheder og ønsker, så den enkelte hele tiden bliver bedre til at mestre eget liv mest muligt.

Den enkeltes interesser og venskab bliver styrket i hverdagen gennem individuelle og fælles aktiviteter både i og uden for botilbuddet. Den enkelte skal kunne udfolde sig på egne præmisser og være så lidt begrænset af synshandicappet som muligt.

Botilbuddet samarbejder med den enkelte beboers øvrige netværk. Forældre/pårørende, dagbeskæftigelsen, synskonsulenten, fritidstilbud og andre betragtes alle som vigtige videnspersoner, der kan bidrage til den enkeltes udvikling.

Medarbejderne skal være med til at skabe et hjem og en arbejdsplads hvor tillid, respekt, ansvarlighed og rummelighed kendetegner alt, hvad der sker. De skal sikre en høj grad af dokumentation, systematik og kontinuerlig faglig udvikling.

Fysiske rammer og struktur for individuelt botilbud

Botilbuddet er bygget på det tidligere kaserneområde i Ringsted og er opført i 2 plan, hvori der etableres 3 levestruer med 6 selvstændige lejligheder i hver med tilhørende lille opholdstue, spisestue med tekøkken og rum med vaskemaskine.

Derudover et stort fælles køkken og stor fælles spisestue, hvor alle kan være samtidig. Herfra er der adgang til fælles have.

Lejligheder og fællesfaciliteter er specialindrettede til blinde/svagsygnede, bl.a. med speciel belysning

og forskelligartet gulvbelægning og tilgængelighedsprincipperne er tilgodeset.

I forbindelse med botilbuddet er der tilknyttet personalefaciliteter, forstanderkontor og mødelokale. Botilbuddet er centralt placeret i forhold til offentlige transportmidler og dagligvarebutik.

Økonomisk grundlag

Den enkelte beboer betaler husleje, lys og varme og et månedligt beløb til kost, rengøringsartikler og fællesanskaffelser.

Forsørgelsesgrundlaget vil typisk være pension og boligstøtte. Opholdsbetalingen dækkes af beboerens hjemkommune.

Personalesammensætning og uddannelse

De 18 beboere har brug for personaledekning i alle døgnets timer. De har behov for individuel hjælp og støtte til dagligdags funktioner og aktiviteter både i og uden for botilbuddet. De fleste har brug for ledsager, når de færdes uden for botilbuddet.

Beboerne vil i de fleste tilfælde være berettiget til individuel ledsageordning iht. § 97 i lov om social service.

Medarbejderne har en pædagogisk eller social- og sundhedsfaglig uddannelse og har den nødvendige viden om synshandicap.

Samtidig får medarbejderne tilført viden om, hvorledes man skaber et handicapkompenserende miljø ved hjælp af: lys, belysning, farver og kontraster, afmærkninger, lige ganglinier samt indretningen af det fysiske miljø.

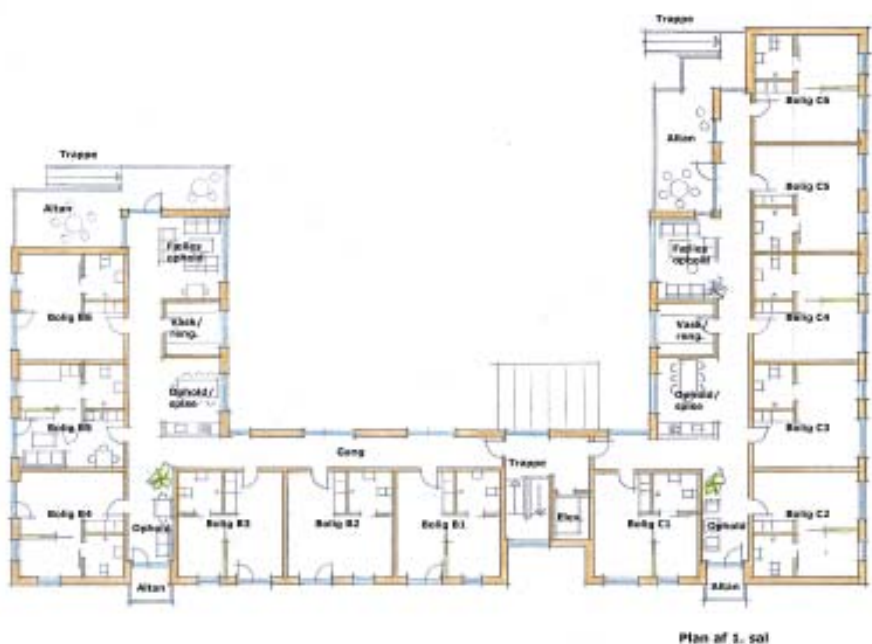
Metoderne i den blindepædagogiske referenceramme udvikles kontinuerligt.

Der sikres løbende vejledning og supervision fra synskonsulenter og andre eksterne videnspersoner.

Visitation

Visitation sker i samarbejde mellem forstander, kommunal sagsbehandler, en synskonsulent, den pågældende beboer og evt. dennes forældre eller bisidder. Der sikres et højt gensidigt informationsniveau.

Den kommunale sagsbehandler udfærdiger en samlet handleplan ved forløbets start med en langsigtet helhedsløsning. Synskonsulenterne kan evt. rådgive den kommunale sagsbehandler. Handleplanen skal sikre et kontinuerligt forløb og samtidig medvirke til at afstemme forventninger og målsætninger.



Afsluttende kommentarer

Et botilbud som her beskrevet udfylder en mulighed for en særlig målgruppe. En målgruppe, som tilhører en gråzone, hvor der mangler egnede botilbud.

En helhedsløsning vil højne livskvaliteten for den enkelte, ligesom de bevilgende myndigheder vil kunne arbejde hen imod en mere målrettet indsats for denne særligt udsatte gruppe.

Tilsyn

Tilsyn sker efter gældende regler og love. Der foretages 2 årlige socialpædagogiske tilsyn af Ringsted Kommune. Det ene tilsyn er anmeldt og det andet er uanmeldt.

Få flere informationer om Bofællesskabet Inge Marie på www.tilbudsportalen.dk og på www.mariehjem.dk/inge.

Hvis yderligere oplysninger ønskes, kontakt da:

Pia Jørgensen
Forstander
Bofællesskabet Inge Marie
Skansen 1, 4100 Ringsted

Tlf. 40 43 70 56
E mail: inge@mariehjem.dk
Hjemmeside: www.mariehjem.dk/inge

Debbie Nilsson
Udviklingskonsulent
Mariehjemmenes hovedkontor
Onsgårdsvej 35, 2900 Hellerup

Tlf. 45 46 51 16
E mail: den@mariehjem.dk
Hjemmeside: www.mariehjem.dk